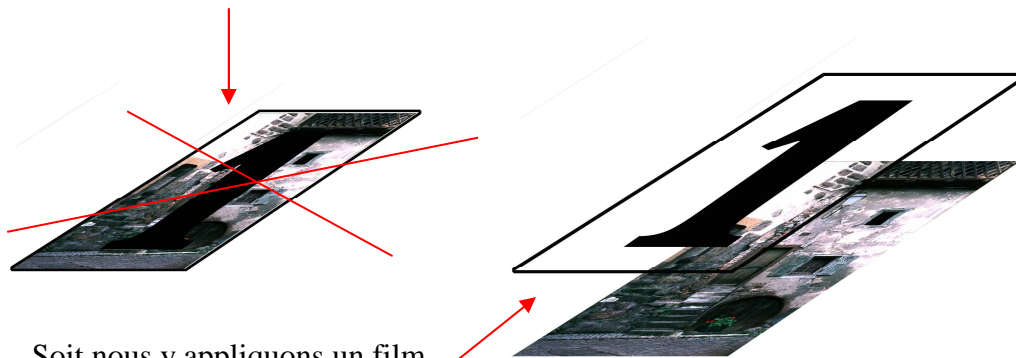


Pourquoi utiliser des calques ?

Un calque est une couche indépendante

Imaginons que nous ayons une photo tirée sur papier, donc opaque et que nous voulons lui donner un titre.

- Soit nous écrivons directement sur notre photo et si nous dérapons...l'image est perdue.



- Soit nous y appliquons un film transparent et écrivons directement sur ce film avec la possibilité de faire autant d'erreurs que nous avons de films transparents.

Les calques sont des films transparents superposés à l'image et permettent différentes manipulations et réglages (rappelez-vous les celluloids des dessins animés).

Il est possible de les réorganiser, les modifier, les déplacer, les supprimer, les fusionner, les déformer etc...

La superposition des calques visibles crée l'image finale.

Le premier avantage est de limiter les pertes engendrées par chaque correction. En travaillant sur un calque, on n'altère que peu l'image originale. Les calques étant modifiables et enregistrables, en cas de fausse manipulation, on peut les supprimer et retrouver son image d'origine intacte

Savoir aussi que pour conserver ses calques, il faut **enregistrer l'image** sous Photoshop en **.PSD** et seulement là vous conserverez l'intégralité des calques et manipulations faites sur l'image. **Donc une image très lourde forcément.**

Le fait de **l'enregistrer sous...** .JPG par exemple, aplatira tous les calques en les fusionnant pour ne réaliser qu'une seule image finale.

I. Les différents types de calques

1- Les calques de réglage

Pratiquement tous les réglages du menu "**Image, Réglages**" peuvent être appliqués sur des calques.

On trouve ainsi des **calques de réglage** de **niveaux, courbes, balance des couleurs**, etc que l'on peut appliquer sur l'intégralité de l'image ou sur une zone locale seulement.

2 - Les calques "image"

Il est possible de dupliquer tout ou partie d'une image sur un calque afin de réaliser des montages ou de supprimer un élément gênant. On peut créer un calque à partir d'un tracé de sélection et le modifier avec des outils de dessin tel la gomme pour estomper des contours par exemple.

3 - Les calques de texte

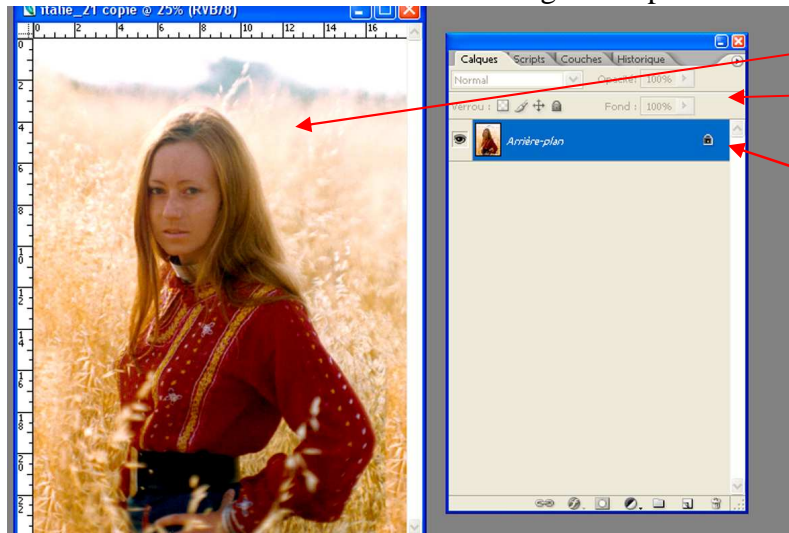
L'outil "Texte" est automatiquement appliqué par Photoshop sur un calque. Notez que par défaut, Photoshop affiche comme nom de calque le contenu de son texte.

Comment afficher les calques ?

A l'ouverture d'une nouvelle image ou pratiquement sur toutes les images différentes de celles sauvegardées sous Photoshop en **.PSD** nous aurons un premier calque nommé **Arrière plan** ou **Fond**.

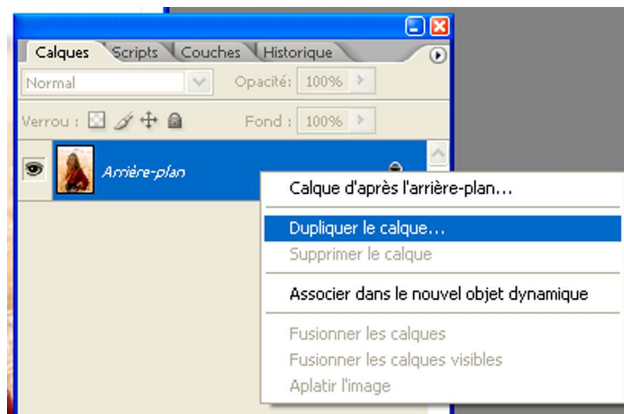
Si les calques ne sont pas visibles, faire : Fenêtre/Calques ou Touche F7

Cette commande entraîne l'affichage de la palette des calques



Nous avons l'image d'affichée et la palette des calques active.

A l'ouverture, le calque s'appelle "**Arrière plan**" et se trouve verrouillé par un cadenas.

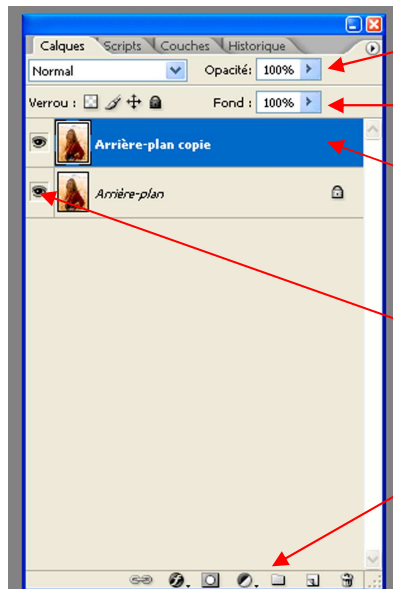


Pour éviter de commettre tout impair et pouvoir réaliser toute sortes de modifications ou amélioration sur l'image, nous allons de suite réaliser une copie de ce calque. Se positionner sur le calque, dans la partie bleue de celui-ci, clic droit et "**Dupliquer le calque**" ou **Ctrl J**.

La Palette Calques.

Nous obtenons un second calque au dessus du premier : "**Arrière plan copie**" que nous pouvons renommer comme bon nous semble (double clic sur le nom du calque).

Un nouveau calque se positionne toujours au dessus de celui sélectionné auparavant.



Mode de fusion et opacité du calque

Verrouillage et opacité du fond

Exemple type de calque

Le calque affiché en bleu est le **calque actif** (celui sur lequel on travaille)

L'oeil indique un calque visible

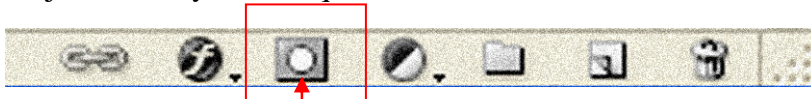
Barre d'outils de la palette



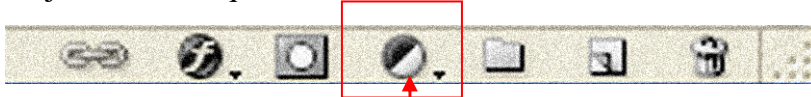
- Lier des calques sélectionnés.



- Ajouter un style de calque.



- Ajouter un masque de fusion



- Créer un calque de remplissage ou de réglage.



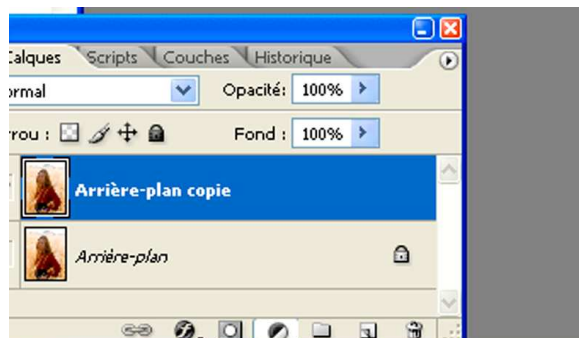
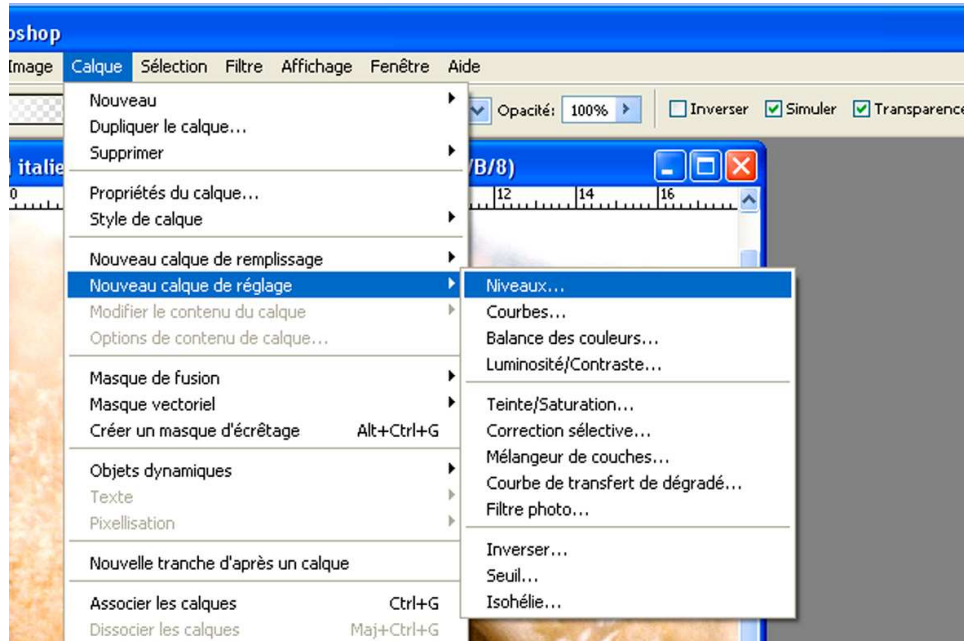
- Créer un groupe de calques.

- Créer un nouveau calque.

- Supprimer un ou des calques

II. Créer un calque de réglage

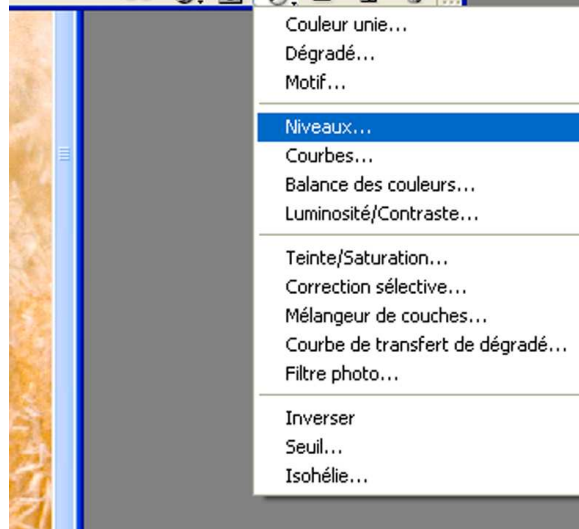
Soit : "Calques / Nouveau calque de réglage" et choisir le type de calque désiré.



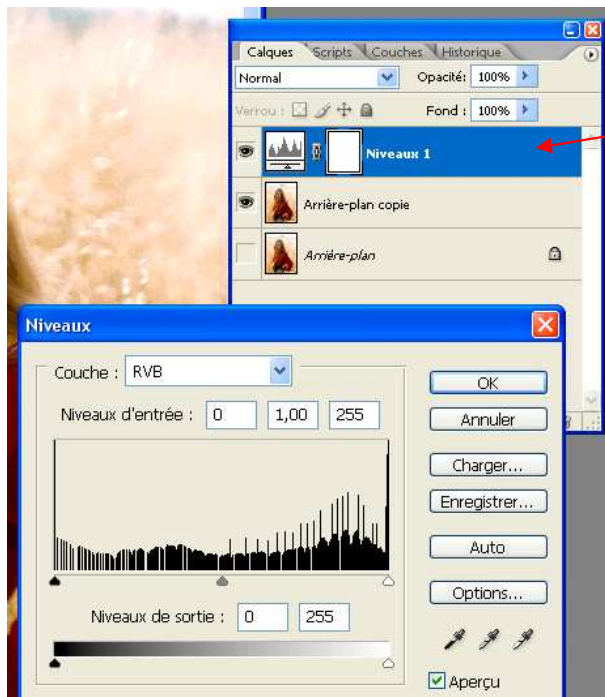
Soit : cliquer sur "**Créer un calque de remplissage ou de réglage**" et choisir l'option désirée.

Dans le cas suivant, j'ai opté pour un calque de **Niveaux**

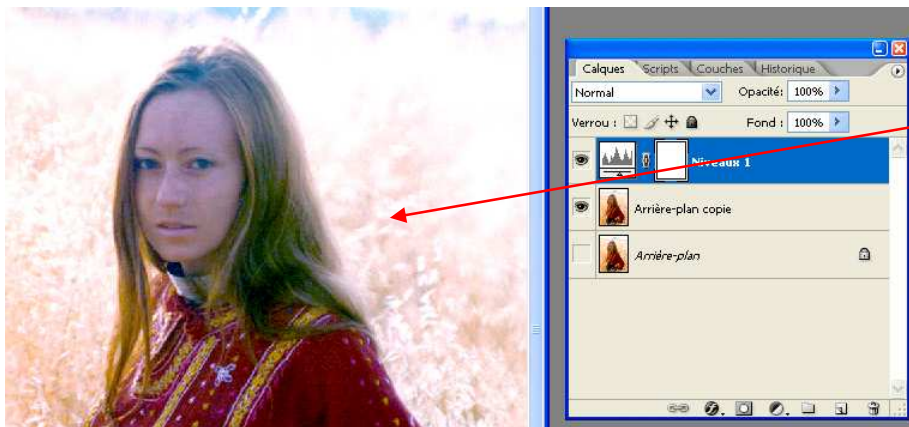
Je règle mes différents paramètres de niveaux et je confirme par **OK**.



Photoshop – Les calques



Nous voyons qu'un nouveau calque appelé **Niveaux 1** vient de se rajouter au dessus du calque concerné par les réglages que je ferai. (premier calque de niveau)
Très important, l'image, elle, ne sera pas altérée par ces réglages, par contre, l'apparence à l'écran se modifiera à vue.



Là, j'ai réalisé un réglage qui n'est pas le meilleur, mais qui montre un résultat différent de l'original.



Ici, j'ai occulté (désactivé le calque **Niveaux 1**) pour montrer que l'image de base n'est pas modifiée.

La Palette des Calques détaillée

- **Mode de fusion** : Menu déroulant permettant de modifier les modes de fusions entre 2 calques.

- **Verrouillage**

- **Groupe** : permet d'organiser en regroupant plusieurs calques (ici non sélectionné)

- Calques "**grisés**" faisant parti d'un groupe de calque occulté.

- **Groupe** de calques affiché

- **Calque de niveaux**

- **Calque de réglage couleurs**

- **Vignette** du calque

- **Calques seuls**

- **Calque non affiché**

- **Calque d'arrière plan**
(verrouillé, non affiché)

